

CONFEDERAÇÃO BRASILEIRA DE CINOFILIA

Fédération Cynologique Internationale



GRUPO 9

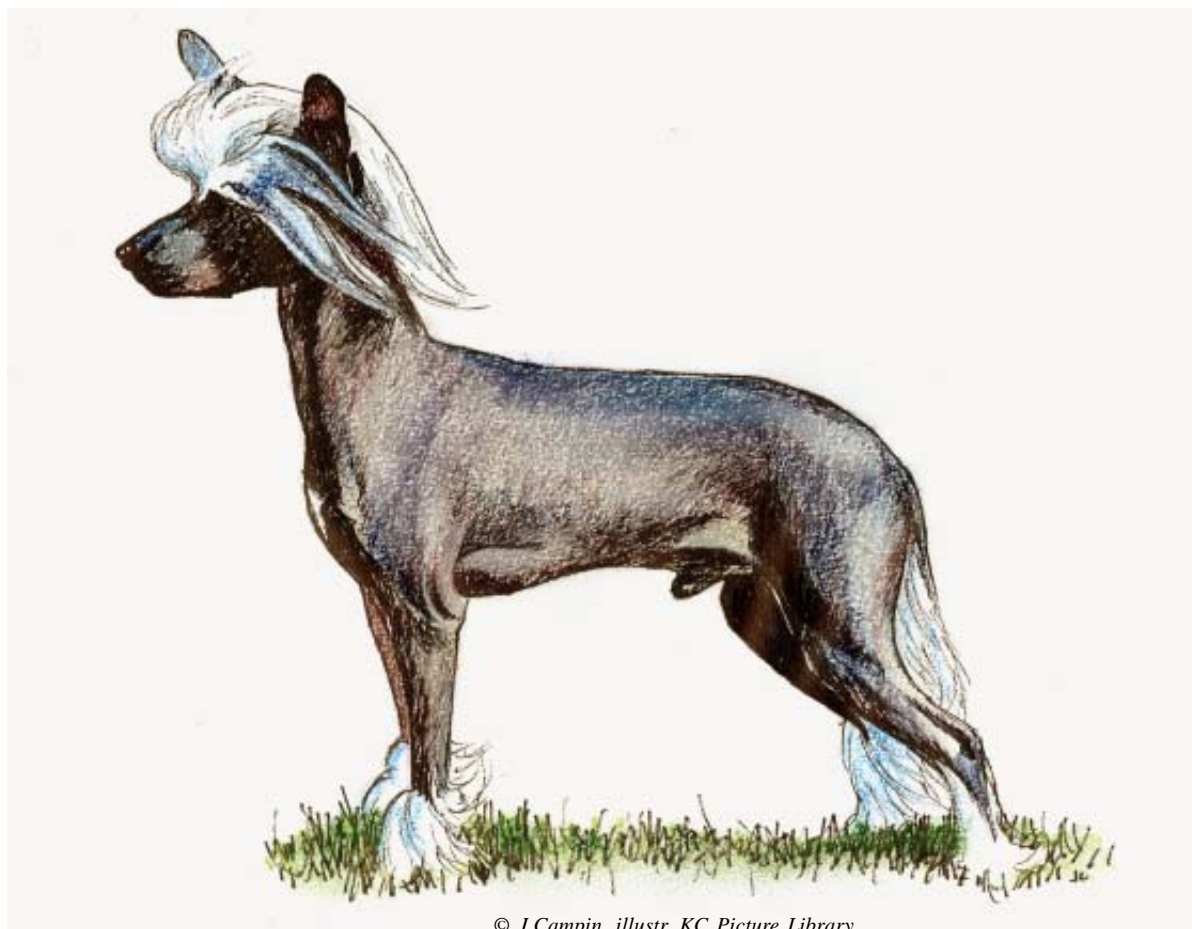
**Padrão FCI Nº 288
16/02/2011**



Padrão Oficial da Raça

CÃO DE CRISTA CHINÊS

(CHINESE CRESTED DOG)



© J.Campin, illustr. KC Picture Library

CONFEDERAÇÃO BRASILEIRA DE CINOFILIA

Filiada à Fédération Cynologique Internationale

TRADUÇÃO: Claudio Nazaretian Rossi.

REVISÃO: José Luiz Cunha de Vasconcelos.

PAÍS DE ORIGEM: China.

PAÍS PATRONO: Grã-Bretanha.

DATA DE PUBLICAÇÃO DO PADRÃO OFICIAL VÁLIDO: 13.10.2010.

UTILIZAÇÃO: Companhia.

CLASSIFICAÇÃO F.C.I.: Grupo 9 - Cães de Companhia.
Seção 4 - **Raças** de cães sem pelo.
Sem prova de trabalho.

Sergio Meira Lopes de Castro
Presidente da CBKC

Roberto Cláudio Frota Bezerra
Presidente do Conselho Cinotécnico

Importante: Essa tradução é apenas para gerar uma facilidade aos interessados que não dominam os idiomas oficiais da FCI.

Atualizado em: 12 de abril de 2017

CÃO DE CRISTA CHINÊS

(Chinese Crested Dog)

BREVE RESUMO HISTÓRICO: O cão de crista chinês apresenta-se em duas variedades – o Pelado e o “Powder Puff”. O Pelado tem uma crista de pelo em sua cabeça que se estende para a parte de baixo de seu pescoço, "meias", abrangendo os dedos das patas, e uma pluma em sua cauda. O resto do seu corpo é, como seu nome implica, sem pelos. A variedade “Powder Puff” é inteiramente coberta por um véu de pelos longos e macios. Embora seja difícil identificar sua origem, é dito que eram de propriedade de famílias da dinastia Han da China. Os Cães de Crista Chineses foram desenvolvidos nesta época como guardiões das casas do tesouro e com um tamanho maior, mais pesados, como cães de caça. Eles foram vistos em exposições na América entre 1885 e 1926, mas, depois, raramente foram vistos por cerca de cinquenta anos.

APARÊNCIA GERAL: Um cão pequeno, ativo e gracioso; de ossatura média à fina; corpo uniformemente sem pelos, com pelos somente na cabeça, patas e cauda; ou coberto por um véu de pelos macios. Existem dois tipos distintos desta raça: o “Deer Type”, vivaz e de ossatura fina e o “Cobby Type”, de constituição e ossatura mais pesadas.

COMPORTAMENTO / TEMPERAMENTO: Feliz e nunca agressivo.

CABEÇA: Lisa, sem excesso de rugas. A distância da base do crânio ao stop, é igual à distância do stop à ponta da trufa. A cabeça apresenta uma aparência graciosa com uma expressão alerta.

REGIÃO CRANIANA

Crânio: Ligeiramente arredondado e alongado.

Stop: Ligeiramente pronunciado, mas não excessivo.

REGIÃO FACIAL

Trufa: Uma característica importante estreita em relação ao focinho; qualquer cor para a trufa é aceitável.

Focinho: Estreita-se ligeiramente, sem ser pontudo, seco e sem lábios pendentes.

Lábios: Aderentes e finos.

Maxilares / Dentes: Maxilares fortes, com uma perfeita e regular mordedura em tesoura, isto é, os dentes superiores recobrem os dentes inferiores e são inseridos ortogonalmente aos maxilares.

Bochechas: Bem esculpidas, magras e planas, afilando-se até o focinho.

Olhos: Tão escuros que pareçam pretos. Um pouco ou nenhum branco da conjuntiva deve aparecer. De tamanho médio, de formato amendoado. Inseridos bem separados.

Orelhas: De inserção baixa: o ponto mais alto da base da orelha está nivelado com a parte externa do olho. Grandes e eretas, com ou sem franjas, exceto na variedade “Powder Puffs”, onde as orelhas caídas são permitidas.

PESCOÇO: Magro, sem barbelas, longo e inclinando-se graciosamente em fortes ombros. Quando em movimento, está portado alto e levemente arqueado.

TRONCO: De médio a longo, flexível.

Dorso: Plano.

Lombo: Firme.

Garupa: Bem arredondada e musculosa.

Peito: Largo e profundo, sem ter costelas em barril. O esterno não é proeminente. A caixa torácica se estende até os cotovelos.

Linha inferior: Ligeiramente esgalgada.

CAUDA: De inserção alta, portada para cima ou para fora quando em movimento. Longa e afilada, razoavelmente reta, nem enrolada nem dobrada para nenhum lado, caindo naturalmente quando em repouso. Franjas longas e flutuantes, limitadas aos últimos dois terços (2/3) da cauda. Franjas pouco abundantes são aceitáveis.

MEMBROS

ANTERIORES

Aparência geral: Pernas longas e finas, bem inseridas sob o tronco.

Ombros: Limpos, estreitos e bem inclinados para trás.

Cotovelos: Bem ajustados ao corpo.

Metacarpos: Finos, fortes, quase verticais.

Patas: Pés de lebre **estendidos**, estreitos e longos. Unhas de qualquer cor, moderadamente longas. “Meias” preferencialmente limitadas aos dedos, indo no máximo até o topo do metacarpo. As patas não devem virar nem para dentro, nem para fora.

POSTERIORES

Aparência geral: Pernas bem separadas. As angulações devem ser suficientes, de maneira a deixar o dorso nivelado.

Joelhos: Firmes e longos, passando suavemente nos jarretes.

Metatarsos: **Jarretes** bem descidos.

Patas: Pés de lebre estendidos, estreitos e longos. Unhas de qualquer cor, moderadamente longas. “Meias” preferencialmente limitadas aos dedos, indo no máximo até o topo do metacarpo. As patas não devem virar nem para dentro, nem para fora.

MOVIMENTAÇÃO: Alongada, fluente e elegante, com bom alcance e muita propulsão.

PELE: De espessura fina, lisa, quente ao toque.

PELAGEM

Pelo: Em nenhuma parte do corpo deve haver grandes áreas com pelos. Uma longa e fluida crista é preferível, mas uma crista escassa é aceitável; **de preferência começando do “stop” e diminuindo até a parte de baixo do pescoço**. Nos “Powder Puff” a pelagem de cobertura consiste de um subpelo com um véu macio de pelos longos, sendo característica a pelagem em forma de véu.

COR: Qualquer cor ou combinação de cores.

TAMANHO / PESO

Ideal na cernelha: Machos: **28 a 33** cm
Fêmeas: 23 a 30 cm

FALTAS: Qualquer desvio dos termos deste padrão deve ser considerado como falta e penalizado na exata proporção de sua gravidade e seus efeitos na saúde e bem estar do cão.

FALTAS DESQUALIFICANTES

- Agressividade ou timidez excessiva.
- Todo cão que apresentar qualquer sinal de anomalia física ou de comportamento deve ser desqualificado.

NOTAS:

- Os machos devem apresentar os dois testículos, de aparência normal, bem descidos e acomodados na bolsa escrotal.
- Somente os cães clinicamente e funcionalmente saudáveis e com conformação típica da raça deveriam ser usados para a reprodução.

As últimas modificações estão em negrito.

ASPECTOS ANATÔMICOS

